

## **RELAZIONE GENERALE**

Negli anni l'azione continua di piogge, freddo e forti gelate continua ad aggravare le condizioni delle sedi stradali, soprattutto quelle con alta densità di traffico veicolare e traffico pesante.

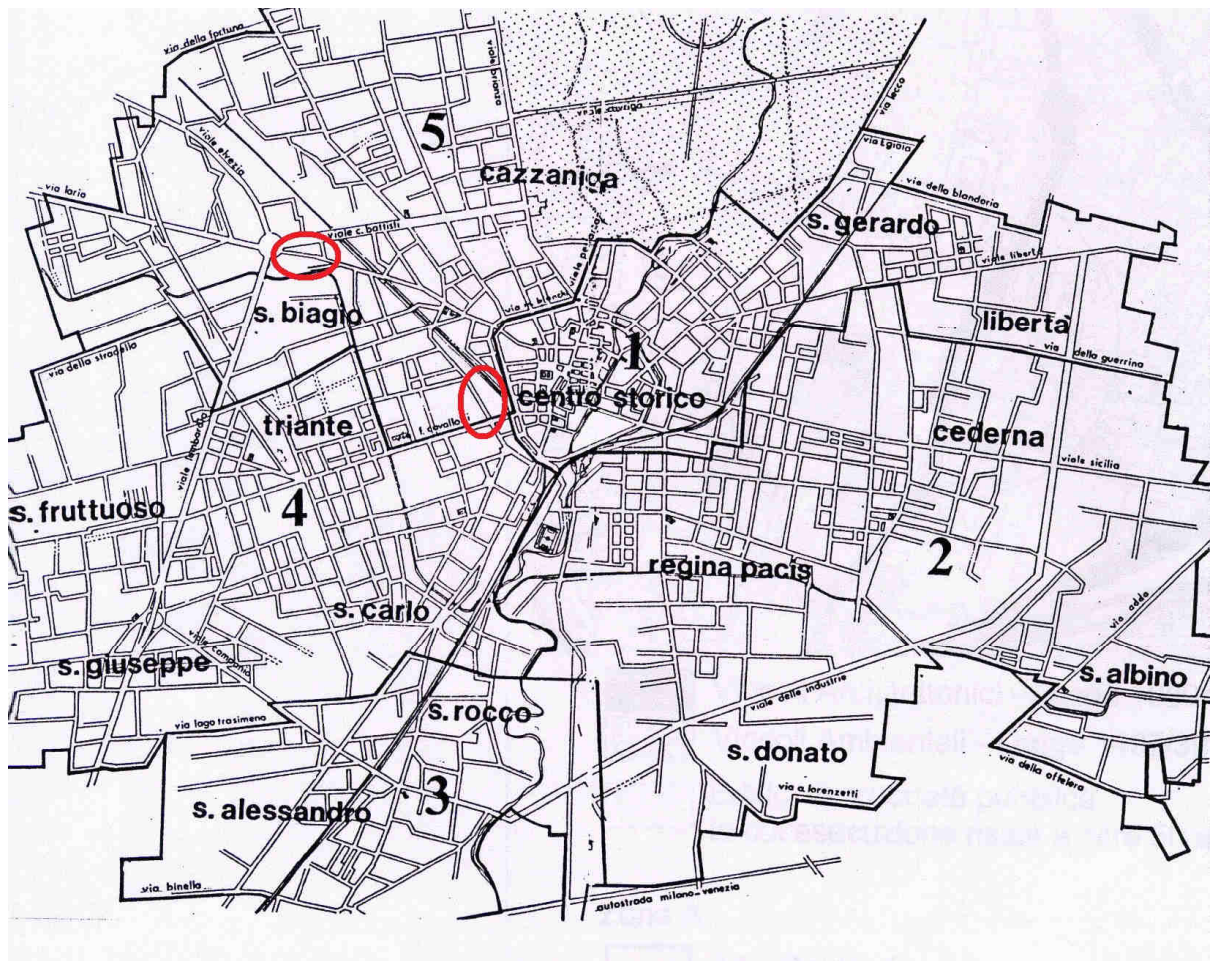
Le strade della viabilità principale di grande scorrimento sono quelle più soggette a questo tipo di ammaloramento perché interessate quotidianamente da un notevole flusso di traffico, composto in buona parte da autoveicoli pesanti adibiti sia a trasporto merci/macchinari, sia al trasporto pubblico. Di conseguenza occorre intervenire su quelle sedi stradali nelle pavimentazioni e dove necessita, sui sottofondi stradali per ripristinare le condizioni di sicurezza di chi vi transita.

In particolar modo, nelle vie Manzoni (tratto da via Cavallotti a via Missori) e in via Manara (tratto dalla rotonda di piazzale Virgilio e via Monte Rosa) la sede stradale si presenta in condizioni manutentive che necessitano di interventi di manutenzione.

Il progetto prevede il rifacimento dell'intero pacchetto stradale di via Manzoni e contestualmente verranno anche integralmente ricostruiti i tratti di marciapiede che non sono stati interessati nel corso degli ultimi anni da interventi manutentivi; la via Manzoni, infatti, nel tratto interessato dal progetto, presenta tratti di marciapiede con pavimentazione in piastrelle di porfido in buono stato di manutenzione e tratti di marciapiede in asfalto in cattivo stato di manutenzione. Il progetto prevede, contestualmente all'intervento sulla sede stradale, di uniformare tutti i marciapiedi della Via Manzoni: dunque non si interverrà sui marciapiedi in piastrelle di porfido (a parte piccolissimi interventi localizzati di ripristino della pavimentazione) ma si demoliranno e ricostruiranno integralmente i tratti di marciapiede, tuttora in asfalto, che saranno realizzati con pavimentazione in piastrelle di porfido cm 20 x 20 uniformandosi in al modo a tutti gli altri tratti di marciapiede.

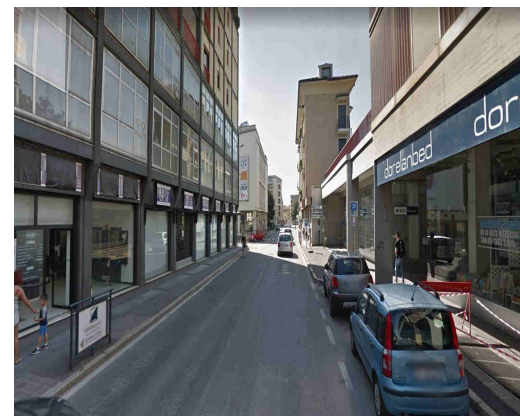
**PROGETTO DEFINITIVO ESECUTIVO - MANUTENZIONE STRAORDINARIA MANTI  
STRADALI VIABILITA' PRINCIPALE  
INDIVIDUAZIONE DELL'AREA**

Comune di Monza



VIE DI INTERVENTO: via Manzoni, via Missori

**PROGETTO DEFINITIVO ESECUTIVO - MANUTENZIONE STRAORDINARIA MANTI  
STRADALI VIABILITA' PRINCIPALE  
STATO ATTUALE DELL'AREA D'INTERVENTO**



## **RELAZIONE ILLUSTRATIVA**

### **Intervento in via Manzoni**

Il progetto prevede il rifacimento dell'intero pacchetto stradale e di alcuni tratti di marciapiedi nel tratto di via Manzoni compreso tra l'incrocio con via Cavallotti all'incrocio con via Missori. L'attuale sede stradale in cattivo stato di manutenzione verrà integralmente demolita e ricostruita dal sottofondo allo strato di usura (scavo cm 45, rifacimento misto cementato cm 20, tout-venant cm 12, binder cm 8, tappetino di usura cm 5). Contestualmente al rifacimento della sede stradale verranno demoliti e ricostruiti i tratti di marciapiede ancora in asfalto; i nuovi marciapiedi saranno realizzati con pavimentazione in piastrelle di porfido cm 20 x 20 su massetto cm 12 con interposta rete elettrosaldata. Tutti i pali e la segnaletica verticale dei tratti interessati dal progetto verranno sostituiti con nuovi pali e nuovi segnali. Tutti i chiusini e le griglie della caditoie del sistema fognario saranno rimessi in quota. La segnaletica verticale sarà realizzata in colato eseguito con prodotti permanenti.

### **Intervento in via Manara**

Il progetto prevede il rifacimento del manto di usura (tappetino) del tratto di via compreso tra l'incrocio con la rotonda di piazzale Virgilio e la via Monte Rosa. La segnaletica verticale sarà realizzata in colato eseguito con prodotti permanenti.

## **RELAZIONE TECNICA**

I lavori rientrano nella categoria OG3 "Strade, autostrade, ponti, viadotti, ferrovie, ...., e relative opere complementari" Le opere necessarie alla realizzazione dell'opera sono sinteticamente:

- Taglio di superfici piane in conglomerato bituminoso
- Disfacimento di sovrastruttura stradale in conglomerato bituminoso
- Scavo per apertura cassonetti stradali
- Conferimento a discarica

**PROGETTO DEFINITIVO ESECUTIVO – MANUTENZIONE STRAORDINARIA MANTI  
STRADALI VIABILITA' PRINCIPALE**

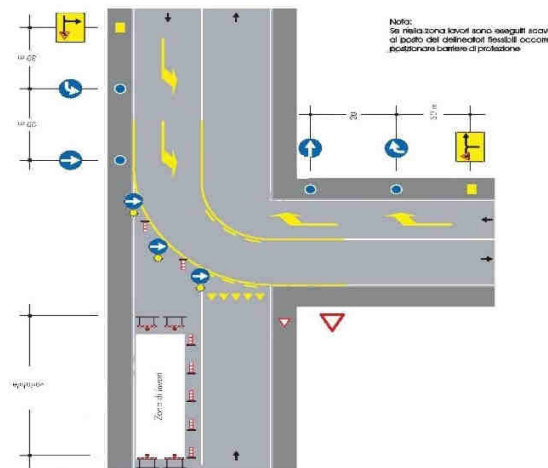
- Compattazione del piano di posa della fondazione stradale
- Strato di fondazione in misto cementato prof cm 20
- Strato di base in conglomerato bituminoso prof cm 12
- Strato di collegamento (binder) in conglomerato bituminoso prof cm 8
- Strato di usura in conglomerato bituminoso prof cm 5 via Manzoni
- Strato di usura in conglomerato bituminoso prof cm 4 via Manara
- Messa in quota di chiusini, griglie
- Segnaletica orizzontale, eseguita con prodotti permanenti di qualsiasi tipo forniti dall'impresa, rifrangenti, antisdrucchiolevoli
- Fornitura e posa in opera di pali di sostegno in acciaio zincato
- Segnale di qualsiasi forma e dimensione con supporto in alluminio estruso
- Rimozione di segnalimiti, dissuasori e paletti di qualsiasi natura e dimensione
- Rimozione cordonatura in pietra naturale
- Demolizione di massetti e sottofondi in conglomerato cementizio
- Fornitura e posa in orario normale di cordonatura rettilinea e curva con cordoni in granito
- Massetto di sottofondo per marciapiedi eseguito con calcestruzzo
- Rete di acciaio elettrosaldato in opera
- Pavimento in piastrelle di porfido



## **Segnaletica Stradale**

La segnaletica stradale orizzontale verrà realizzata col materiale previsto di caratteristiche tecniche conformi a quanto disposto dal vigente codice della strada e suo regolamento di esecuzione.

I materiali utilizzati per la segnaletica stradale dovranno rispettare le norme vigenti in merito alla qualità, tipologia e classificazione.



## **SICUREZZA DEL CANTIERE**

E' stato predisposto il previsto Piano di Sicurezza e Coordinamento che tiene conto di tutte le problematiche inerenti i lavori redatto da professionista interno; il coordinamento della sicurezza in fase di esecuzione sarà affidato a professionista esterno con apposito incarico professionale.

## **RELAZIONE GEOLOGICA**

Per quel che riguarda la relazione geologica, considerata la natura dei lavori consistenti in opere che non comportano sollecitazioni di carichi statici sul terreno, si ritiene che il progetto non debba sviluppare ulteriori studi inerenti le indagini geologiche e sia opportuno fare riferimento allo studio geologico redatto per la stesura del P.G.T. del Comune di Monza tavola esplicativa A2 del Documento di Piano.

## **RELAZIONE IDROLOGICA**

Per la natura e la tipologia dell'intervento, non si ritiene di dover effettuare l'indagine idrologica, in quanto il progetto non interessa corsi d'acqua superficiali e nel sottosuolo, riguardando esclusivamente opere su aree superficiali: eventuali scavi non comporteranno comunque profondità tali da interessare la falda e non necessitano quindi di indagine idrologica.

### **RELAZIONE ARCHEOLOGICA**

Si ritiene sin d'ora non necessaria l'esecuzione di prove a campione per la verifica che dimostri l'inesistenza di "area archeologica" per la natura stessa delle opere che riguardano solamente i manti stradali e le superfici a marciapiede.

### **DURATA DEI LAVORI**

Considerata la tipologia degli interventi da eseguire ed il loro sviluppo desunto dagli elaborati progettuali, il tempo utile per dare i lavori finiti viene preventivato in giorni 100 naturali e consecutivi, in attesa di un puntuale calcolo da effettuarsi a cura del Coordinatore della Sicurezza nella redazione del P.S.C. durante la fase esecutiva di progettazione delle opere.

### **IMPORTO DEI LAVORI E QUADRO ECONOMICO**

L'importo del progetto, a base d'appalto ed al netto dell'I.V.A. risulta essere di € 225.274,03 soggetti al ribasso, per i lavori, oltre a € 6.900,00 per di oneri per la sicurezza non soggetti al ribasso.

L'importo totale dei lavori e della sicurezza, escluso I.V.A. è di € 232.174,03 mentre l'importo complessivo da impegnare, comprensivo di I.V.A., come si evince dal quadro economico di progetto, risulta essere di € 350.000,00.

Monza, dicembre 2017

**IL PROGETTISTA**

Arch. Massimo Alcamo

### **NOTE**

È prassi che, in occasione di lavori stradali, sottopassi, ecc. la Ditta appaltatrice assicuri un efficace coordinamento delle reti e dei servizi esistenti con gli Enti gestori, con segnalazione mediante picchettamento o indicazioni a più colori delle presenze, al fine di evitare danneggiamenti ed incidenti.

Prima dell'esecuzione dei lavori, verranno contattati tutti gli Enti gestori delle reti tecnologiche esistenti per recepire in forma dettagliata tutte le informazioni relativamente alla posizione delle tubazioni e dei sottoservizi. Prima dell'inizio dei lavori dovrà essere fatto il picchettamento di tutte le reti tecnologiche interrato, il cui mantenimento sarà a cura della Ditta appaltatrice dei lavori. In fase di esecuzione dei lavori, la ditta appaltatrice, dovrà effettuare un attento e puntuale coordinamento di tutte le dotazioni impiantistiche presenti, e delle fasi di lavorazione con i tecnici ed il personale degli enti gestori dei servizi sopraindicati.